



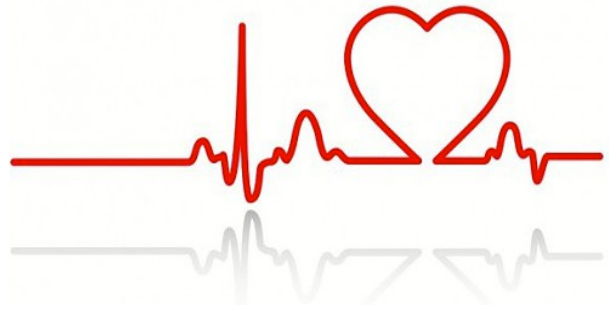
¡ÉSTO ES RITMO!

- PULSO Y TEMPO
- ACENTO, COMPÁS Y RITMO
- EL COMPÁS EN EL FLAMENCO

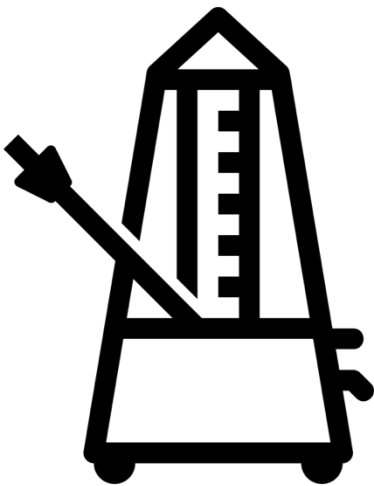
PULSO Y TEMPO

PULSO

¿Has oído latir tu corazón? Si prestas atención cuando estás solo puedes escuchar un tic-tac continuo. Cada uno de ellos es un latido o pulso. Cuando escuchas una canción también puedes sentir lo mismo, ¿no? Cuando se habla de música **el pulso debe ser constante y regular,** ya que es “el latido” de la música.



TEMPO



El tempo de una pieza musical es su velocidad o, en otras palabras, la velocidad del pulso. Hay dos maneras de especificar el tempo. Las indicaciones metronómicas son absolutas y específicas, se dan en pulsos por minuto. Un metrónomo es una herramienta que puede marcar los pulsos por minuto como un sonido de tic-tac.



Otras indicaciones del tempo son descripciones verbales más relativas y subjetivas. Ambos tipos de indicaciones suelen aparecer sobre el pentagrama, al principio de la pieza. **Una indicación de tempo es una palabra o frase que expresa la idea del compositor sobre lo rápido que debe sentirse la música.** La rapidez con la que se siente una pieza musical depende de diferentes cosas, (textura, complejidad de la música, etc.). Tradicionalmente las instrucciones de tempo se dan en **italiano**. Algunas indicaciones comunes de tempo son:

- **Largo** - bastante lento
- **Adagio** - lento
- **Andante** - literalmente "caminando", un ritmo medio lento
- **Allegro** - rápido
- **Vivo, o Vivace** - vivo
- **Presto** - muy rápido

Los cambios graduales en el tempo también son comunes en la música, y tienen sus propios términos:

Accelerando -(accel.) - acelerando; cada vez más rápido.

Ritardando – (rit.) - disminuyendo la velocidad.

Ritenuto - más lento.

Rallentando – (rall.) - gradualmente más lento.



Presto

Allegro

Andante

Adagio

Largo



ACENTO, COMPÁS Y RITMO

El compás organiza los pulsos en grupos de dos, tres o cuatro a través de **acentos (>)**. Un compás es un patrón de un grupo de pulsos que comienza con una parte fuerte. Este pulso acentuado es el acento natural del compás y siempre cae en el primer tiempo. Los compases más comunes están organizados en grupos de dos, tres o cuatro tiempos. Los llamamos compases **binarios, ternarios y cuaternarios** respectivamente.

| | |
|---|-----------------|
| Compás Binario Acento cada 2 pulsos | > > > |
| | 1 2 1 2 1 2 |
| Compás Ternario Acento cada 3 pulsos | > > |
| | 1 2 3 1 2 3 |
| Compás Cuaternario Acento cada 4 pulsos | > > |
| | 1 2 3 4 1 2 3 4 |

- Compases simples con sus unidades de tiempo y divisiones binarias correspondientes:



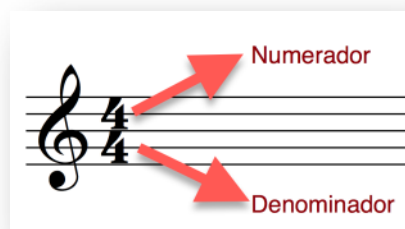
La música no puede existir sin el tiempo. **La organización de los sonidos, con sus respectivas duraciones, alrededor de un pulso constante a lo largo del tiempo es el ritmo de una pieza musical.** El ritmo es uno de los elementos más básicos de la música.



Para separar los compases utilizamos la **línea divisoria o barra de compás**, Así sabemos dónde están los acentos sólo con mirar estas barras (el primer pulso después de cada barra es el que tiene el acento).

La indicación de compás aparece al principio de una pieza musical y se representa mediante un quebrado.

Indica dos cosas: cuántos pulsos hay en cada compás (numerador) y qué figura ocupa cada pulso (denominador).



En el denominador, el **4 representa a las negra** porque hacen falta 4 negras para completar una redonda, que es la figura que utilizamos como referencia.

Resumiendo:

2/4: es un compás binario -> acentuamos cada **2 pulsos**. La negra es la figura que completa cada pulso y por tanto necesitamos **2 negras para completar el compás (o cualquiera de sus equivalencias)**.

3/4: es un compás ternario -> acentuamos cada **3 pulsos**. La negra es la figura que completa cada pulso y por tanto necesitamos **3 negras para completar el compás (o cualquiera de sus equivalencias)**.

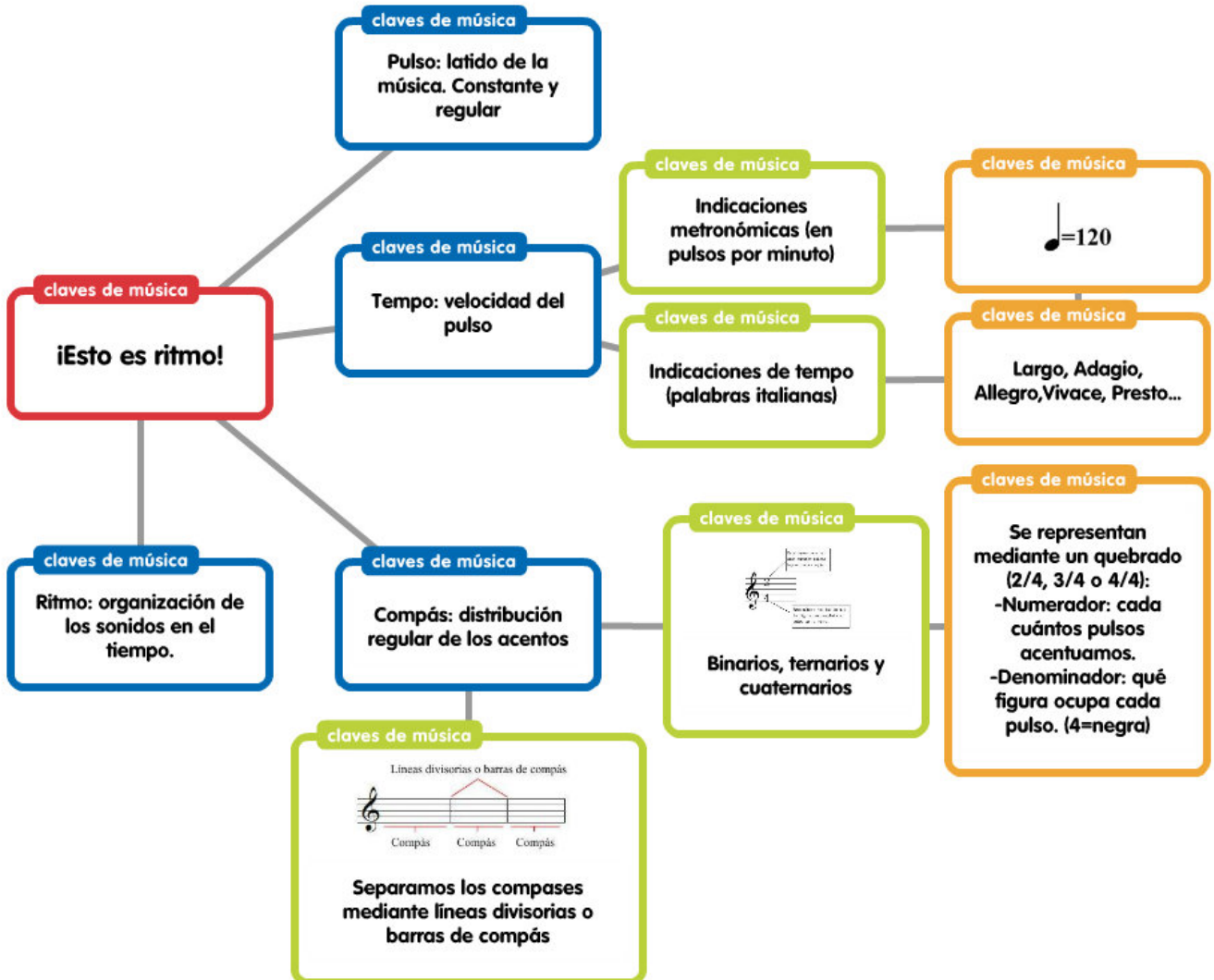
4/4: es un compás cuaternario -> acentuamos cada **4 pulsos**. La negra es la figura que completa cada pulso y por tanto necesitamos **4 negras para completar el compás (o cualquiera de sus equivalencias)**.

Quando realizamos varios ritmos diferentes simultáneamente, se produce una **polirritmia**. En algunas culturas como la africana encontramos gran riqueza rítmica y polirritmias muy complejas.

 Escucha un ejemplo en la web.



RESUMIENDO...



Jaime Altozano





¡REPASEMOS!



ACTIVIDADES INTERACTIVAS

1. Realiza el crucigrama en nuestra web y completa las respuestas a continuación:

HORIZONTALES

1. _____

3. _____

9. _____

10. _____

12. _____

VERTICALES

2. _____

4. _____

5. _____

6. _____

7. _____

8. _____

11. _____

13. _____

2. Dibuja las líneas divisorias:



3. ¿Cuánto dura este fragmento en segundos?



4. Completa los siguientes compases:



AUDICIONES

Audición 1

Escucha los dos ejemplos que aparecen en el audio. En ambos se escucha perfectamente el pulso.

- ¿Cuál de los dos tiene un tempo más rápido?
- ¿Podrías identificar el compás en el que están cada uno de los dos ejemplos?

Audición 2

Vas a escuchar la conocida melodía de la *Pequeña Serenata Nocturna*, de Mozart. Primero oirás sólo su ritmo, luego la melodía y, finalmente, las dos cosas a la vez. A continuación, elije, entre tus canciones favoritas, un ejemplo en el que puedas marcar el pulso con facilidad. Tararea la melodía y palmea su ritmo. ¿Serías capaz de diferenciar el compás en el que está escrita?

Audición 3

Vamos a escuchar dos ejemplos del ballet *El Cascanueces*, de Tchaikovsky. ¿En qué compás están escritos? ¿Qué *tempo* usa el compositor en cada uno de ellos?

- Danza rusa:

- Compás:

- Tempo:

- Vals de las flores:

- Compás:

- Tempo:

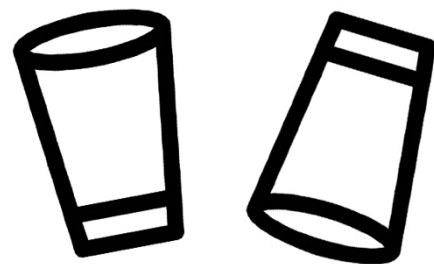
Audición 4

A continuación, vas a escuchar la *Danza de las jóvenes doncellas*, de Stravinsky. ¿Cómo definirías el ritmo de esta audición? El compositor usa acentos para cambiar las partes fuertes del compás. ¿Cómo te sientes al escuchar este efecto?



ACTIVIDAD DE CREACIÓN

¿Conoces la canción *Cups* (Pitch Perfect's "When I'm Gone") de Anna Kendrick? En el apartado de actividades de la web tienes la canción y un tutorial para aprender la coreografía con el vaso. Te propongo lo siguiente:



- Aprende la coreografía de *Cups* y practícala con tus compañeros. Podéis alternar quien la canta y quien acompaña.
- En pequeños grupos, cread vuestra propia coreografía con vasos para acompañar la canción que elijáis.



LECTURA MUSICAL



CANTAMOS

Comenzamos con el ejercicio de vocalización. En esta ocasión nos vamos a apoyar en la sílaba *ni* que nos va a ayudar a "colocar" fácilmente la voz (ya hablaremos en la Unidad 5 qué significa eso de *colocar* bien la voz). El objetivo de este ejercicio es ir ampliando la capacidad de tu voz para subir hacia notas más agudas. Prácticalo sobre la base sonora que tienes disponible en la web:

Subiendo por semitonos



Ahora márcate el pulso e intenta leer sin entonar cada una de las notas del siguiente fragmento. Hemos incorporado dos notas nuevas: **fa** y **sol**.



Practica el siguiente ejercicio sobre la base que tienes disponible en la web. Primero con el nombre de las notas y, a continuación, ¡ponle letra! ;-)





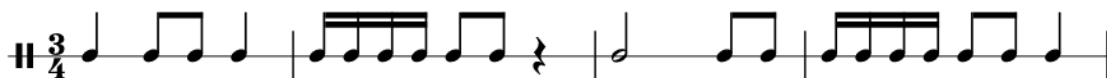
A las figuras que ya estudiamos en la Unidad 1 vamos a incorporar en esta unidad las cuatro semicorcheas:



- Ejercicios en 4/4



- Ejercicios en 3/4



Realiza los ejercicios de lectura rítmica y melódica que te ofrezco en la web.



DICTADOS RÍTMICOS

Dictados en 4/4

1 $\text{H } \frac{4}{4}$

2 $\text{H } \frac{4}{4}$

3 $\text{H } \frac{4}{4}$

4 $\text{H } \frac{4}{4}$

Dictados en 3/4

5 $\text{H } \frac{3}{4}$

6 $\text{H } \frac{3}{4}$

7 $\text{H } \frac{3}{4}$

8 $\text{H } \frac{3}{4}$



Hip-Night-Hop

José Palazón

Flauta

$\text{♩} = 100$

A

PUENTE

B

1. 2.

A

4

Scratch

PUENTE

B

1. 2.

A

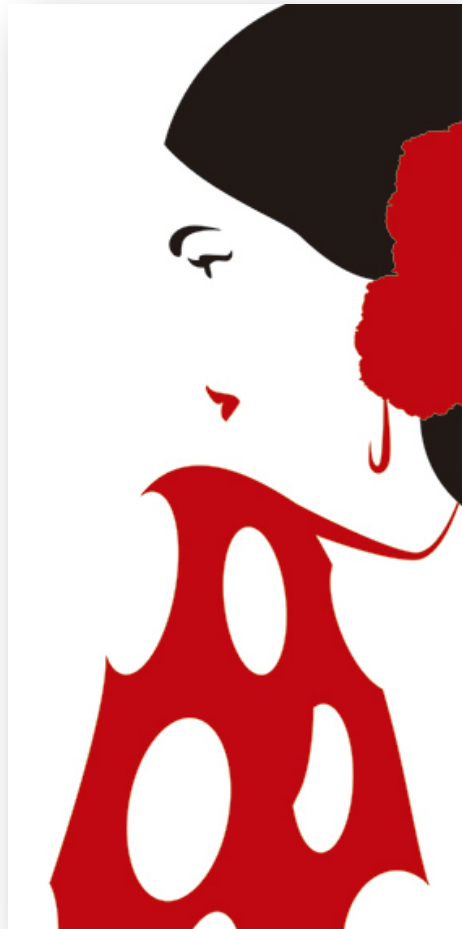




EL FLAMENCO (I)

INTRODUCCIÓN

El flamenco es una expresión artística resultante de la fusión de la música vocal, el arte de la danza y el acompañamiento musical, denominados respectivamente cante, baile y toque. La cuna del flamenco es la región de Andalucía, situada al sur de España, aunque también tiene raíces en otras regiones como Murcia y Extremadura. El cante flamenco lo interpretan, en solo y sentados generalmente, un hombre o una mujer. Expresa toda una gama de sentimientos y estados de ánimo (pena, alegría, tragedia, regocijo y temor) mediante palabras sinceras y expresivas, caracterizadas por su concisión y sencillez. El baile flamenco, danza del apasionamiento y la seducción, expresa también toda una serie de emociones, que van desde la tristeza hasta la alegría. Su técnica es compleja y la interpretación es diferente, según quien lo interprete: si es un hombre lo bailará con gran fuerza, recurriendo sobre todo a los pies; y si es una mujer lo ejecutará con movimientos más sensuales. El toque de la guitarra flamenca ha trascendido, desde hace mucho tiempo, su primitiva función de acompañamiento del cante. Éste se acompaña también con otros instrumentos como las castañuelas, y también con palmas y taconazos. El flamenco se interpreta con motivo de la celebración de festividades religiosas, rituales, ceremonias sacramentales y fiestas privadas. Es un signo de identidad de numerosos grupos y comunidades, sobre todo de la comunidad étnica gitana que ha desempeñado un papel esencial en su evolución.



La transmisión del flamenco se efectúa en el seno de dinastías de artistas, familias, peñas de flamenco y agrupaciones sociales, que desempeñan un papel determinante en la preservación y difusión de este arte.

Agencia Andaluza para el Desarrollo del Flamenco

EL COMPÁS

Uno de los elementos más importantes de la música flamenca es el que atañe al ritmo, al compás. De hecho, es este elemento de la música el que, básicamente, define lo que los flamencos llaman palos. Los más importantes son los siguientes:

- **Compás ternario:** de tres tiempos. Se acentúa siempre el primero de ellos. Es el compás más habitual en el folclore español y se corresponde, musicalmente, con el compás de 3/4. Lo encontramos en los palos de la familia del **fandango** (a compás, porque los hay de ritmo libre) y los derivados del folclore como las **sevillanas** o los **villancicos**.

1 2 3 | 1 2 3 | 1 2 3 |

- **Compás cuaternario:** de cuatro tiempos. Se corresponde con el compás de 4/4. En el flamenco se suele silenciar el primero de ellos. Es de procedencia afroamericana y lo encontramos en los palos de la familia del **tango** (tango, tanguillo, tiento, etc.) y los de **ida y vuelta** (rumba, milonga, colombiana, etc).

- 2 3 4 | - 2 3 4 | - 2 3 4 |

- **Compás de hemiolia, de amalgama, de 12 tiempos o alterno:** surge de la suma de dos compases, por lo que sus acentos cambian de ubicación. Es el más característico del flamenco. Podemos pensar este compás como la combinación de **dos grupos ternarios y tres grupos binarios**. Lo encontramos en los palos de la familia de la **soleá** (soleá, bulerías, bulerías por soleá, caña, polo, etc), los de las **cantiñas** (cantiñas, alegrías, caracoles, etc), los de la seguiriya (seguiría, serrana, liviana, cabal, etc.) y los de **ida y vuelta** (guajira y petenera).

1 2 3 4 5 6 7 8 9 10 1 2

- **Compás libre:** No se acogen a ninguna de las pautas anteriores.

A su vez, cada uno de estos compases se puede dar en tres **aires** (o tempo musical) distintos: lento, medio y rápido.