

U3: MELODÍA Y ARMONÍA

- MELODÍA: INTERVALOS, ESCALAS, ALTERACIONES.
- ARMONÍA: ACORDE, CONSONANCIA Y DISONANCIA.

U4: TEXTURA Y FORMA

- LA TEXTURA MUSICAL
- LA FORMA MUSICAL

U3: MELODÍA Y ARMONÍA

■ MELODÍA: INTERVALOS, ESCALAS, ALTERACIONES.

■ ARMONÍA: ACORDE, CONSONANCIA Y DISONANCIA.



Para que un compositor sea capaz de expresar sus ideas a través de la música, tiene que elegir y organizar las diferentes posibilidades que el sonido le ofrece. Los sonidos se organizan basándose en dos parámetros fundamentales, los ejes horizontal y vertical. Ambos parámetros se combinan para crear los principales elementos de la música: melodía, armonía y ritmo.

LA MELODÍA

Llamamos melodía a una secuencia de sonidos consecutivos, con distintas alturas y duraciones, que expresa una idea musical. Todas las melodías están compuestas dentro de un cierto sistema de escalas, es decir, dentro de una cierta organización de alturas de sonidos. La melodía, por tanto, se representa de manera horizontal.



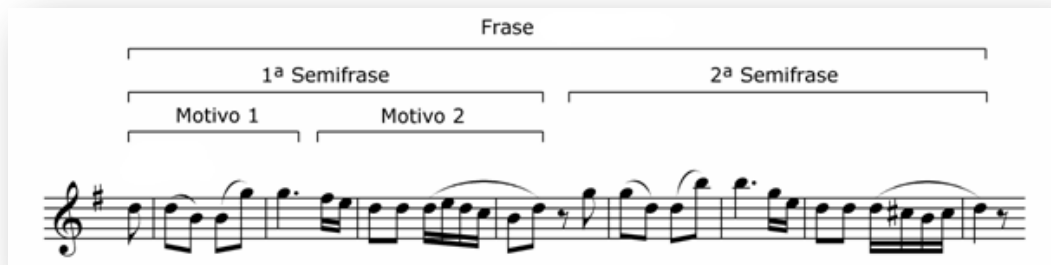
ESTRUCTURA DE UNA MELODÍA

De la misma manera que en el lenguaje hablado utilizamos sílabas, palabras, frases, etc. para expresar una idea, en el lenguaje musical las melodías también se construyen a partir de pequeñas estructuras. Por tanto, en una melodía podemos distinguir:

- **Motivo:** es la célula básica de la melodía y consiste en un grupo de notas con sentido musical. Podría ser el equivalente a una palabra. El primer movimiento de la 5ª Sinfonía de Beethoven comienza con este motivo:



- **Frase:** es lo mismo que en una frase gramatical; una melodía con sentido completo que termina en una cadencia. Una cadencia es el equivalente a las pausas en los lenguajes. Las frases están separadas por cadencias igual que las frases lingüísticas están separadas por signos de puntuación. Una frase acabará en una **cadencia suspensiva** o **conclusiva** dependiendo de si está preguntando (cuando la idea musical no está terminada, dando sensación de estar inacabada y creando tensión) o respondiendo (cuando la idea musical está terminada y produce una sensación de relajación).

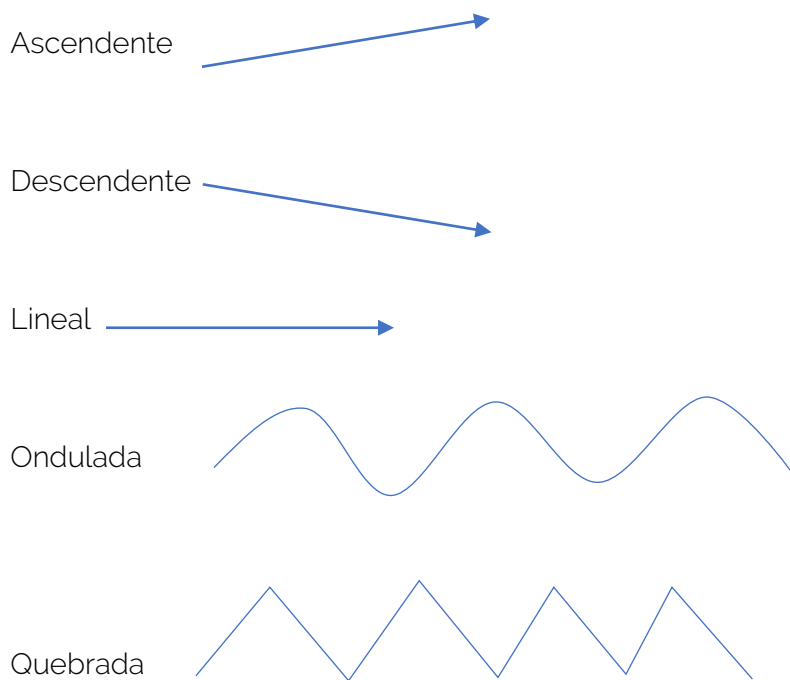


- **Tema:** es la melodía que se convierte en el corazón de una pieza musical, la idea principal alrededor de la cual está construida la composición. Está formado por varias frases musicales.

Las notas de una melodía transmiten al oyente distintos grados de tensión. Algunos parámetros tan básicos como la intensidad (más suave, más fuerte) pueden dar más tensión a una nota. Por otro lado, la altura (más grave, más agudo) de una nota es en sí misma un factor de tensión, pues en igualdad de condiciones percibimos las notas agudas como más tensas que las graves.

Las similitudes con la lengua hablada aportan otros factores de tensión a las que denominaremos **fraseo**: entonamos de forma distinta una frase enunciativa («*Hace frío*») que una interrogativa («*¿Hace frío?*»), de modo que la primera marca el fin de una frase (relajación), mientras que la segunda reclama algún tipo de respuesta (tensión). Un final de frase descendente resultará, en general, más conclusivo que uno ascendente.

En función de la dirección de los sonidos podemos diferenciar los siguientes tipos de melodías:



▶ LOS INTERVALOS

Un intervalo mide la distancia sonora entre dos notas. Obtenemos su nombre contando el número de notas que las separan, incluyendo las dos que están escritas (¡debes conocer el orden de las notas musicales para ser capaz de contarlas!). El intervalo resultante se nombra con el número ordinal femenino. Por ejemplo, entre DO y LA hay 6 notas, por eso decimos que entre ellas hay un intervalo de 6ª (Sexta).

Además, los intervalos se clasifican de la siguiente manera:

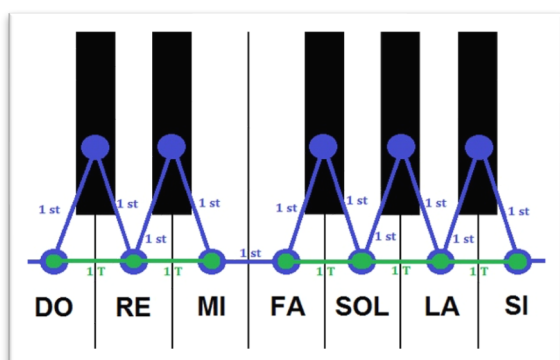
- Según la **disposición** de los sonidos pueden ser melódicos, cuando las dos notas que lo forman suenan una a continuación de otra (sucesivamente), o armónicos, si dichas notas suenan a la vez (simultáneamente).
- Según su **dirección** los intervalos melódicos pueden ser ascendentes, cuando van de grave a agudo, o descendentes, si van de agudo a grave. Además, si las dos notas son sucesivas decimos que es un intervalo conjunto; si por el contrario hay un salto decimos que el intervalo es disjunto.



Sin embargo, no todos los intervalos con la misma clasificación numérica son del mismo tamaño. Por eso necesitamos especificar el tamaño exacto encontrando el número exacto de tonos y semitonos del intervalo.

- Un **SEMITONO** es la distancia sonora más pequeña que hay entre dos notas consecutivas en la escala y, por lo tanto, el intervalo más pequeño que se usa en la música que conoces. Una buena manera de entenderlo es pensando en las teclas del piano: un semitono es la distancia sonora que separa a una tecla blanca de la tecla negra que tiene pegada.

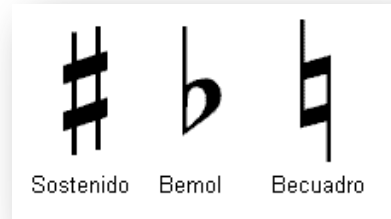
- Un **TONO** tiene 2 semitonos.



▶ LAS ALTERACIONES

Las **alteraciones** son signos que modifican la altura de las notas musicales. Son tres:

- El **bemol** baja un semitono la nota que lo lleva.
- El **sostenido** eleva un semitono una nota que lo lleva.
- El **becuadro** cancela el efecto del sostenido o el bemol.

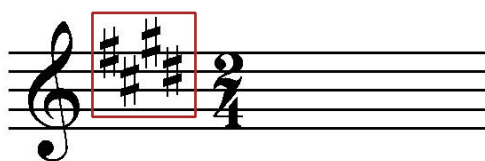


Las alteraciones se suelen escribir de dos formas:

1. A la izquierda de la nota que la lleva, en cuyo caso se llaman **alteraciones accidentales** y tienen **efecto sólo durante un compás**.



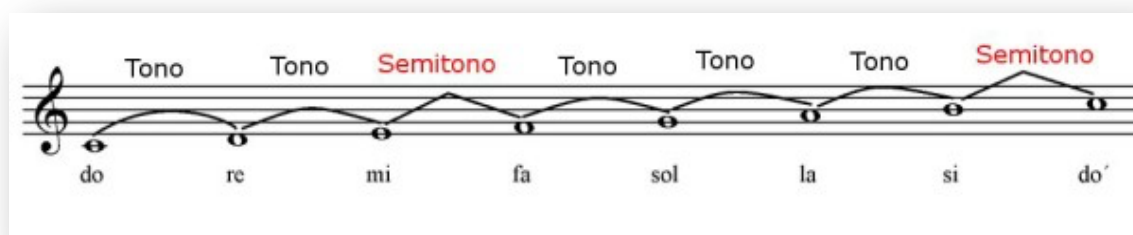
2. Al principio del pentagrama, después de la clave, en cuyo caso forman lo que se conoce como **armadura** y tienen un **efecto permanente** sobre la nota que lo lleva, a no ser que aparezca otra alteración accidental a lo largo de la partitura que indique lo contrario. *La armadura nos dice además qué escala se ha utilizado para componer la obra musical.*



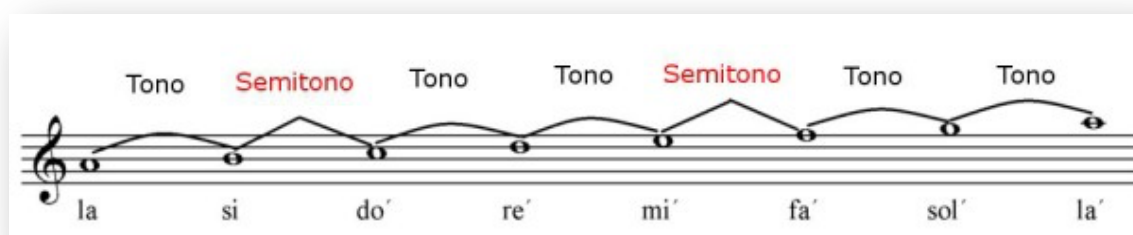
▶ LAS ESCALAS

Una escala es un conjunto de notas ordenadas de grave a agudo o viceversa. Es la gama de sonidos que utilizará el compositor para realizar su obra. Se caracteriza por el número de sonidos (notas musicales) que la forman y por las distancias sonoras que hay entre ellos. Por ejemplo, la escala más común en Occidente tiene 7 sonidos (más la repetición del primero), con una distancia sonora de 5 tonos y 2 semitonos entre ellos. Es la llamada **escala diatónica**, base de nuestro sistema musical.

Dependiendo de la distribución de tonos y semitonos, las escalas diatónicas pueden ser **mayores o menores**. La escala mayor tiene generalmente un carácter brillante y alegre mientras que la escala menor es normalmente oscura y triste. Éstas son las dos principales, tomándolas como modelo, podemos crear escalas diatónicas mayores y menores sobre cualquier nota que queramos:



Do Mayor



La menor

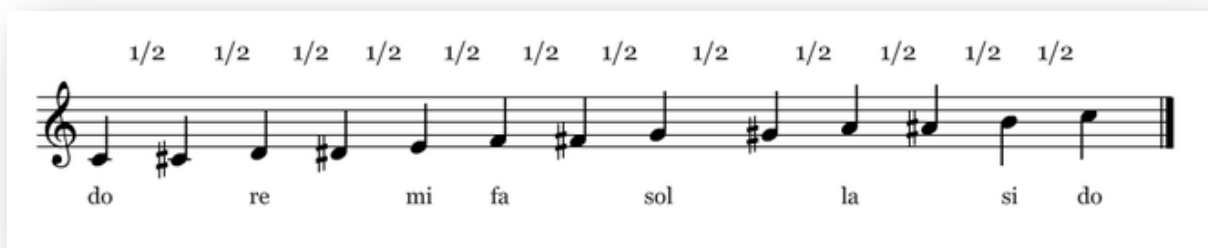
Observa que los semitonos (ST) están siempre entre las notas **mi-fa** y **si-do**, pero se encuentran situados en diferente lugar para cada una de las escalas. Por ello, cada escala aporta un carácter diferente: el lugar de los semitonos es lo que hace que suenen diferentes.

La escala pentatónica usa 5 sonidos. Las piezas pentatónicas tienen una sonoridad muy particular. En la música oriental se utiliza mucho este tipo de escalas.

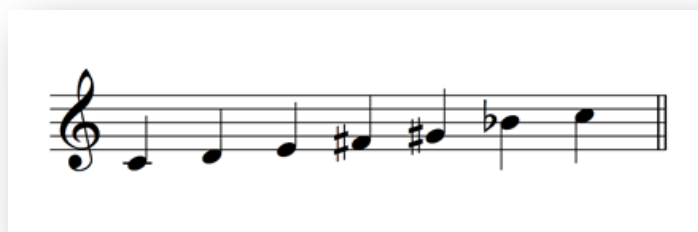


Otros tipos de escalas son la cromática, tiene 12 sonidos separados todos por semitonos, o la hexátona, que tiene 6 notas separadas por tonos.

Escala cromática



Escala Hexátona

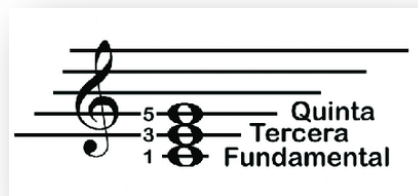


LA ARMONÍA

En la música occidental, **la armonía** se refiere a todo lo que tenga que ver con el uso de diferentes alturas (notas musicales) simultáneamente (a la vez) y en general se refiere a los **aspectos verticales de la música**.

La armonía sirve para acompañar a las melodías y hacerlas más ricas e interesantes.

Una misma melodía puede sonar muy diferente si cambiamos su acompañamiento armónico.



La armonía se fundamenta en el acorde. Tres o más notas sonando simultáneamente forman un **acorde**. El acorde básico de nuestra armonía es el acorde de **tríada**, que tiene tres sonidos separados por intervalos de 3ª.

Podemos distinguir diferentes tipos de sensaciones cuando escuchamos un acorde. Normalmente, diferenciamos entre **consonancia** (relajación) y **disonancia** (tensión).

Normalmente un acorde disonante (con tensión) acabará en un acorde consonante. Una buena armonización suena generalmente bien al oído cuando hay un equilibrio entre sonoridades consonantes y disonantes.

CADENCIAS

Los acordes que acompañan el final de una frase musical o una pieza forman una cadencia. Una cadencia es un punto de reposo equivalente a los signos de puntuación en el lenguaje hablado.

Los tipos de cadencias más importantes son.

PERFECTA: Acorde V y acorde I. La pieza produce una fuerte sensación de final.

PLAGAL: Acorde IV y acorde I.

IMPERFECTA o SEMICADENCIA: La cadencia termina en el acorde V. No produce sensación de final, sino que nos pide otro acorde después.



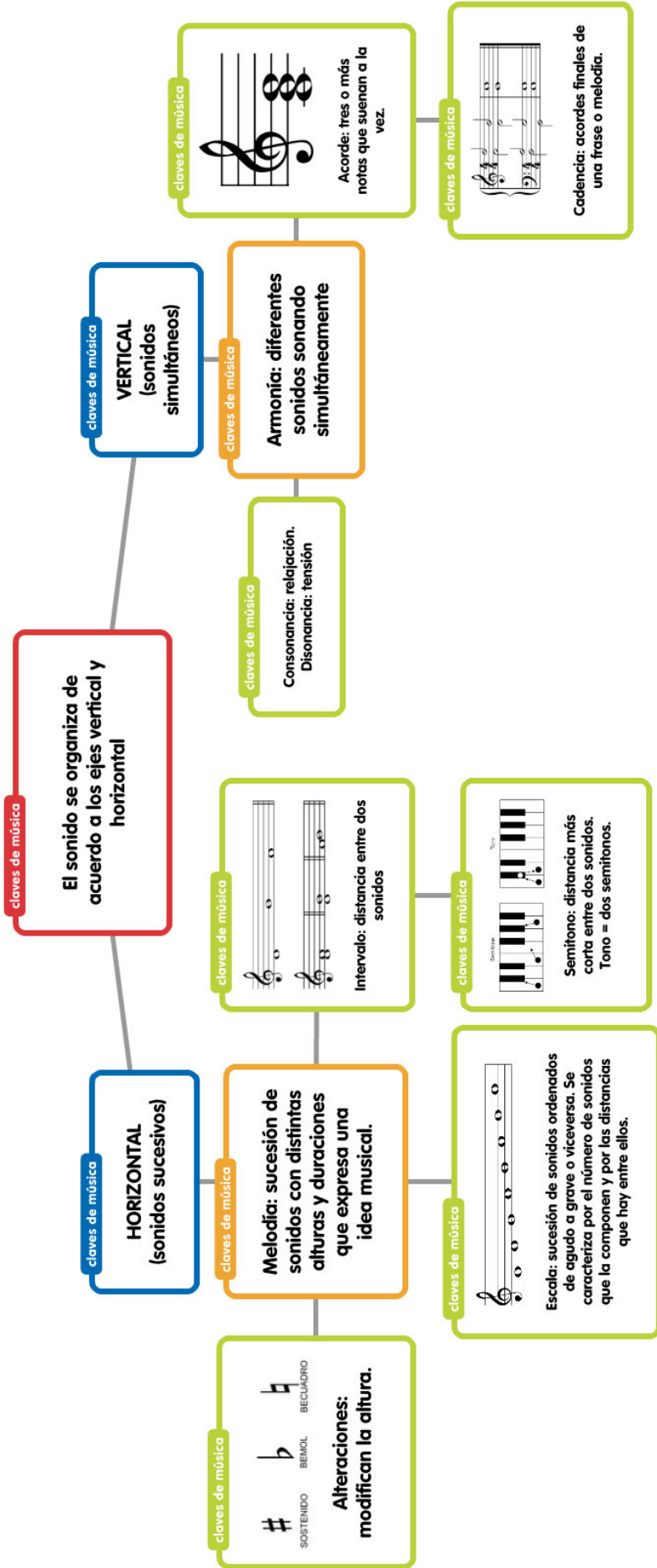
¡Escucha los ejemplos en la web!

Conclusivas

<p style="color: red; font-weight: bold;">Auténtica perfecta</p> <p style="text-align: center;">V I</p>	<p style="color: red; font-weight: bold;">Plagal</p> <p style="text-align: center;">IV I</p>
--	---

Suspensivas

<p style="color: red; font-weight: bold;">Semicadencia</p> <p style="text-align: center;">IV V</p>	<p style="color: red; font-weight: bold;">Rota</p> <p style="text-align: center;">V VI</p>
---	---





¡REPASEMOS!



ACTIVIDADES INTERACTIVAS

1. Realiza el crucigrama en nuestra web y completa las respuestas a continuación:

HORIZONTALES

1.

4.

6.

7.

11.

12.

13.

18.

VERTICALES

2.

3.

5.

8.

9.

10.

14.

15.

16.

17.

19.

2. Realiza las actividades 4 y 5 (TEST AUDITIVO y VIDEOQUIZ) y copia en tu cuaderno las respuestas correctas.



AUDICIONES




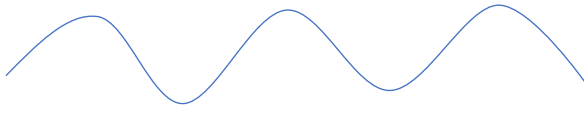

Audición 1

Escucha el audio y pon los siguientes elementos en el orden en el que aparecen:

- Melodía / Armonía - Armonía - Melodía

Audición 2

En el siguiente audio vas a escuchar cinco melodías. Asócialas a los distintos perfiles melódicos:

- a) Ascendente 
- b) Descendente 
- c) Lineal 
- d) Ondulada 
- e) Quebrada 

Ejemplo 1:_____ Ejemplo 2:_____ Ejemplo 3:_____ Ejemplo 4:_____ Ejemplo 5:_____

Audición 3

Vas a escuchar 6 frases musicales. Indica si son suspensivas (S) o conclusivas (C).

(1)_____ (2)_____ (3)_____ (4)_____ (5)_____ (6)_____

Audición 4

Vas a escuchar la misma melodía en modo mayor y menor. ¿Serías capaz de identificar cuál de ellas utiliza la escala mayor y cuál la menor?


En esta ocasión el ejercicio de vocalización va a estar orientado a la práctica de saltos vocales. Normalmente, cuando nos encontramos con este tipo de intervallos melódicos, solemos desafinar la nota superior. Con el siguiente ejercicio vas a adquirir más seguridad en la entonación de los intervallos de 3ª y 5ª. Prácticalo sobre la base sonora que tienes disponible en la web:

Subiendo por semitonos



Ahora márcate el pulso e intenta leer sin entonar cada una de las notas del siguiente fragmento. A las notas que ya conoces le hemos incorporado la nota la:



 Con las notas que conoces y los ejercicios que has realizado hasta ahora ya estás preparado para interpretar tu primera canción. Empezaremos por una pieza étnica de una tribu aborigen australiana:





LECTURA RÍTMICA

En esta unidad vamos a estudiar dos signos que prolongan la duración de cualquier figura: **el puntillo y la ligadura**.

- El **puntillo**: añade a la figura la mitad de su valor. Por ejemplo, a una negra le añade el valor de una corchea, a una blanca le añade el valor de una negra:



$$\text{Nota con puntillo} = \text{Nota} + \text{Nota} = \text{Nota} + \text{Nota} + \text{Nota}$$

- La **ligadura de prolongación**: consiste en una línea curva que une las cabezas de dos notas que están a la misma altura, sumando sus valores. A veces se usa sólo para facilitar la lectura. En otros casos, el uso de la ligadura es la única manera de escribir lo que queremos, como por ejemplo cuando entre los dos sonidos que ligamos hay una barra divisoria. Cuando un sonido se acentúa en una parte débil de un compás y se prolonga hasta la parte fuerte decimos que se ha producido una **síncopa**.



- Ejercicios en 4/4 y 3/4



Realiza los ejercicios de lectura rítmica y melódica que te ofrezco en la web.



DICTADOS RÍTMICOS

Dictados en 4/4

1 $\text{H } \frac{4}{4}$

2 $\text{H } \frac{4}{4}$

3 $\text{H } \frac{4}{4}$

4 $\text{H } \frac{4}{4}$

Dictados en 3/4

5 $\text{H } \frac{3}{4}$

6 $\text{H } \frac{3}{4}$

7 $\text{H } \frac{3}{4}$

8 $\text{H } \frac{3}{4}$

U4: TEXTURA Y FORMA

- LA TEXTURA MUSICAL
- LA FORMA MUSICAL
- EL COMPÁS EN EL FLAMENCO



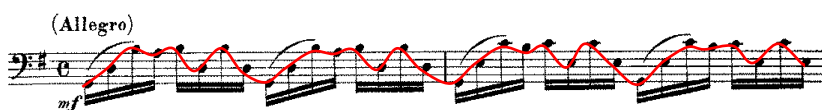


LA TEXTURA MUSICAL

La textura es uno de los elementos básicos de la música, es la que describe la relación entre las diferentes voces musicales. La textura de una pieza puede variar según el número y el carácter de las melodías o partes tocadas al mismo tiempo, el timbre de los instrumentos o voces que tocan esas partes y la armonía, el tempo y los ritmos usados. **La textura es la densidad sonora.**

En primer lugar, diferenciaremos entre las composiciones en las que sólo encontramos una melodía y aquellas en las que suenan varias melodías al mismo tiempo. En las primeras hablaremos de textura monofónica o monodía, y las segundas darán lugar a los diferentes tipos de texturas polifónicas.

▶ TEXTURA MONOFÓNICA o MONÓDICA



El patrón más simple de textura musical es una melodía interpretada en solitario. Es la llamada textura monofónica. **Donde esté presente una melodía sola, la textura es monofónica.** Recuerda que una melodía interpretada por uno o varios músicos representa una sola voz si todo el mundo interpreta las mismas notas (por ejemplo, cuando tocamos con la flauta la misma melodía).

Una forma de recordar el término "monofónica" es tener en cuenta sus partes:

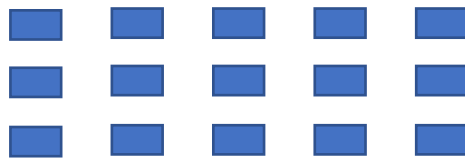
"mono" = uno + "fónica" (del griego *phono*) = sonido.

"mono" + "fónica" = un sonido

Recuerda: la textura monódica o monofónica consiste en una sola melodía.

▶ TEXTURAS POLIFÓNICAS

→ HOMOFONÍA



En la textura homofónica nos encontramos con varias voces que suenan al mismo tiempo y avanzan con un ritmo semejante; entre las diferentes alturas hay una clara relación vertical y, si la composición es vocal y tiene letra, la entenderemos sin dificultad. Generalmente en la textura homofónica la voz más aguda suele llevar la melodía principal.

Una forma de recordar el término "homofónica" es tener en cuenta sus partes:

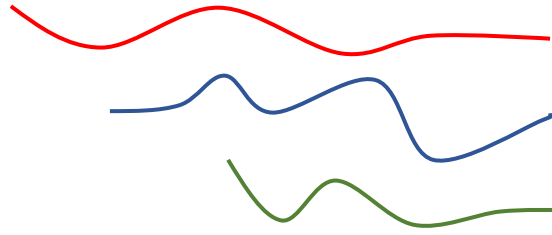
"homo" = iguales + "fónica" (del griego phono) = sonido.

"homo" + "fónico" = sonidos iguales.

Recuerda: la textura homofónica consiste en varias melodías interpretadas al mismo tiempo, con notas diferentes pero que avanzan al mismo ritmo.

Un fragmento musical con tres voces en un sistema de cuatro pentagramas. Las voces cantan la melodía "mo ri ré cui ta do yo." con un ritmo idéntico. Las primeras tres notas de cada voz (mo, ri, ré) están resaltadas con recuadros azules para demostrar su sincronización temporal.

→ TEXTURA CONTRAPUNTÍSTICA

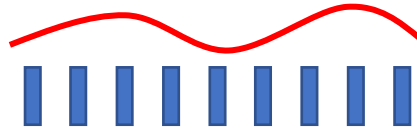


Cuando suenan varias voces al mismo tiempo, pero son independientes las unas de las otras, hablamos de polifonía contrapuntística. Hay un tipo de contrapunto en el que dos o más voces entran en diferentes momentos imitándose entre sí. Hablamos entonces de contrapunto imitativo.

Recuerda: la textura contrapuntística consiste en varias melodías independientes unas de otras interpretadas al mismo tiempo.



→ MELODÍA ACOMPAÑADA



Con frecuencia encontramos una voz melódica y otro grupo de voces que contienen acordes que la acompañan. Se forma entonces una textura que llamamos melodía acompañada. En este caso hay una melodía que destaca y asume el rol más importante y un acompañamiento secundario que la enriquece. Este tipo de textura es la más común en la música popular que escuchamos actualmente.

Recuerda: esta textura consiste en una melodía principal que destaca y una armonía que la acompaña y realza.

Mira el ejemplo:

Este tipo de textura es la más común en la música pop/rock:



LA FORMA MUSICAL

La forma musical es la estructura de una composición. Depende de la disposición de las diferentes secciones que aparecen a lo largo de la obra y de la relación que hay entre ellas. Las secciones las representaremos usando letras mayúsculas (A, B, C...) y formas geométricas:



La lógica formal es la relación que hay entre las secciones. Es la que le da sentido a la forma y puede ser de tres tipos:

- ✚ **Repetición:** cuando las secciones que suenan son iguales se repiten y, por tanto, se representan con la misma letra: AAA...
- ✚ **Variación:** cuando unas secciones son parecidas a otra, pero no iguales del todo, es decir, no se repiten de forma idéntica, utilizamos para representarlas la misma letra a la que se parecen, pero añadiéndole un apóstrofe: AA', BB' ...
- ✚ **Contraste:** cuando las secciones son diferentes, es decir, cuando son contrastantes, utilizamos letras distintas para representarlas por orden alfabético: ABC...

Algunas de las formas musicales más comunes son:

▶ FORMA BINARIA

La forma binaria usa dos partes o secciones diferentes (AB). A menudo cada sección es repetida. (AABB)



▶ FORMA TERNARIA

La **forma ternaria** tiene tres partes o secciones. Las dos primeras son diferentes y tiene una tercera sección que es una repetición de la primera (ABA). A menudo la primera sección es repetida igual o variada (AABA/ AABA').



▶ FORMA RONDÓ

La **forma rondó** tiene un tema recurrente (que se repite) que alterna con diferentes secciones llamadas episodios, normalmente contrastantes (es decir, diferentes). Puede ser asimétrico (ABACADAEA) o simétrico (ABACABA).

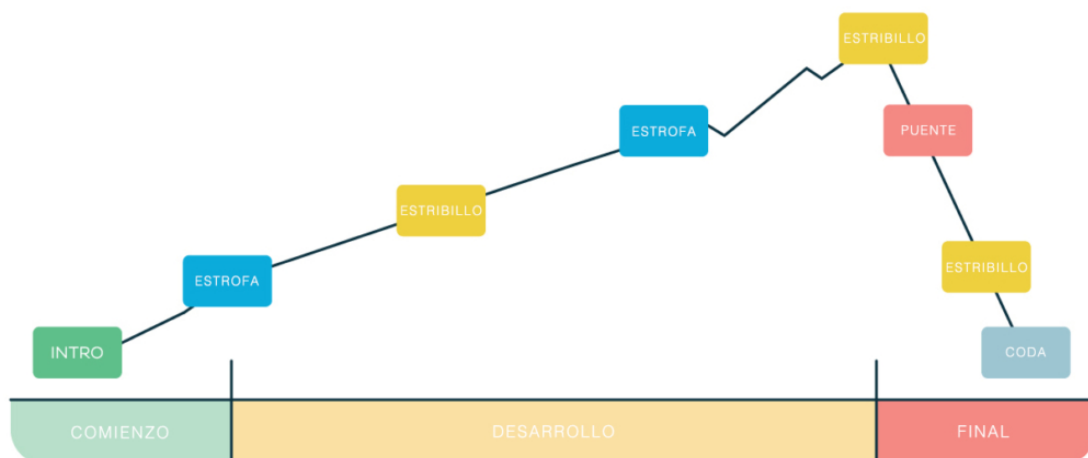


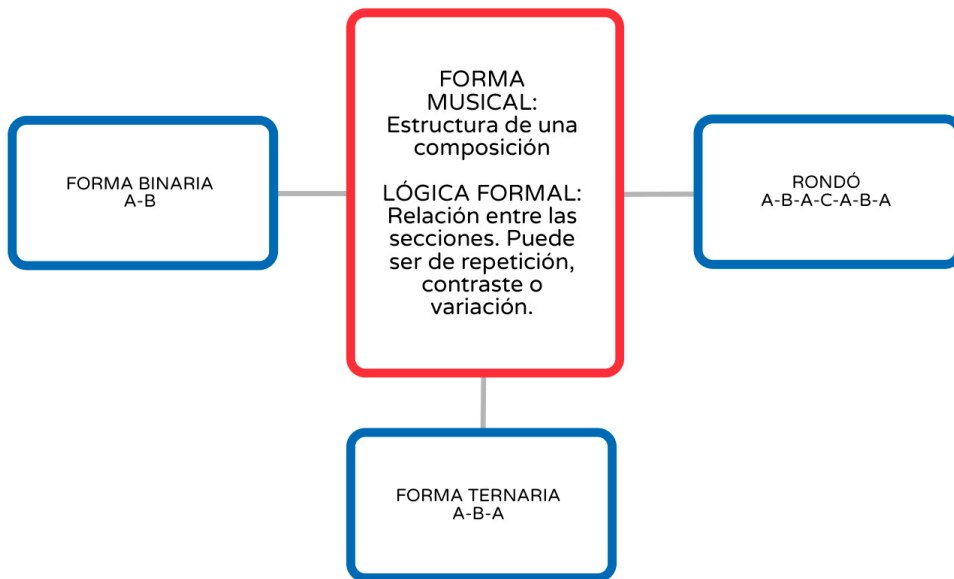
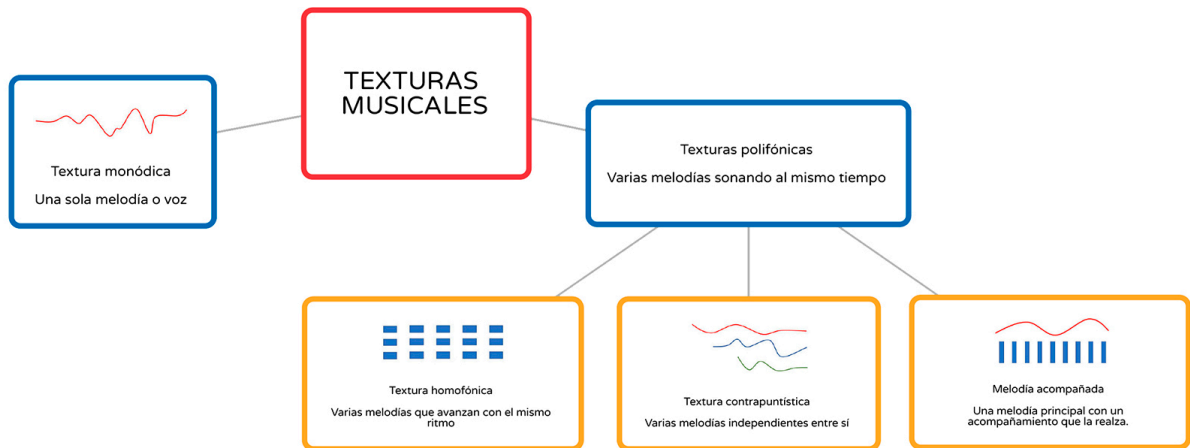
Estas son algunas de las formas musicales más comunes, pero hay muchas más, algunas de ellas muy complejas. ¡Las dejamos para el curso que viene!

▶ FORMA MUSICAL EN LA MÚSICA POPULAR

Las estructuras o formas musicales en la música popular son formas típicamente seccionales. Las partes más comunes son:

- **La introducción:** es una única sección que va al principio de la pieza.
- **Las coplas o estrofas.** En música una copla o estrofa es un poema con un patrón de rima y metro que se repite. Normalmente las estrofas tienen la misma estructura musical y poética, pero letras diferentes.
- **El estribillo,** que a menudo contrasta fuertemente con la estrofa melódica, rítmica y armónicamente, asume un mayor nivel de dinámica y actividad, a menudo con instrumentación añadida. Normalmente un estribillo se repetirá con la misma música y la misma letra, y es la parte que recordaremos con más facilidad de la canción porque la asociaremos a dicho estribillo.
- **El puente** conecta dos partes de una canción, construyendo la conexión armónica entre ellas.
- **Un solo** es una sección con instrumentación reducida diseñado para destacar a un instrumentista.





 ¡REPASEMOS! ACTIVIDADES INTERACTIVAS

1. Realiza el crucigrama en nuestra web y completa las respuestas a continuación:

HORIZONTALES

- 1.-----
- 6.-----
- 9.-----
- 10.-----
- 11.-----
- 12.-----

VERTICALES

- 2.-----
- 3.-----
- 4.-----
- 5.-----
- 7.-----
- 8.-----
- 13.-----

 AUDICIONES

1. Vas a escuchar ocho ejemplos musicales. Cada una de las cuatro texturas que conoces aparece dos veces. Identifícalas y escríbelas a continuación:

- | | |
|---------|---------|
| 1:----- | 5:----- |
| 2:----- | 6:----- |
| 3:----- | 7:----- |
| 4:----- | 8:----- |

2. Visiona el vídeo TEXTURA Y FORMA (en la web o escaneando el código QR) e identifica las distintas texturas y formas:

TEXTURAS

FORMAS

Audición 1:_____

Audición 5:_____

Audición 2:_____

Audición 6:_____

Audición 3:_____

Audición 7:_____

Audición 4:_____

3. Señala las distintas texturas en las siguientes partituras:

a)

Kony de Grallers **Ad mortem festinamus** Anònim, s. XIV
Llibre Vermell de Montserrat

Tarota $\text{♩} = 120$


b)

c)

d)

En este ejercicio vamos a combinar el trabajo de ampliación de la tesitura tratado en la Unidad 2 con el trabajo de los saltos melódicos que tratamos en la Unidad 3. Las vocales **e, i**, te facilitarán más la correcta colocación de las notas agudas:


Subiendo por semitonos



ma ne mi ne ma ne mi ne ma ne ma

Ahora márcate el pulso e intenta leer sin entonar cada una de las notas del siguiente fragmento. A las notas que ya conoces le hemos incorporado la nota **la** y **si** graves. Observa que para la nota **la** necesitamos otra línea adicional:



 Con las notas que conoces y los ejercicios que has realizado hasta ahora vamos a interpretar este ejercicio. La primera vez lo cantaremos más lento y en la segunda repetición aceleraremos el *tempo*. ¡Vamos allá!





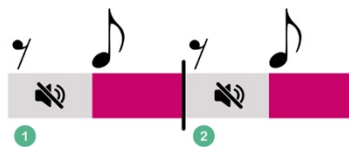
LECTURA RÍTMICA

En esta unidad vamos a aprender dos figuras rítmicas nuevas: **la corchea + dos semicorcheas** y el **contratiempo**.

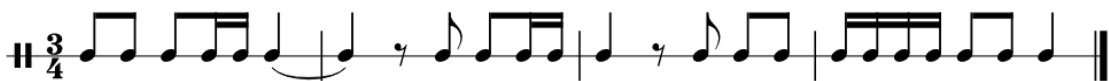
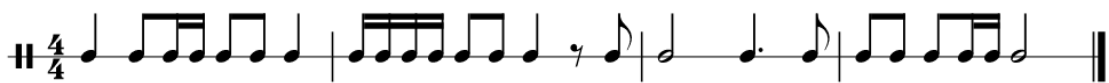
- **Corchea + dos semicorcheas:** la corchea ocupa $\frac{1}{2}$ pulso y las dos semicorcheas $\frac{1}{4}$ cada una.



- **El contratiempo:** ocurre cuando aparecen silencios en las partes del compás o del tiempo que normalmente están acentuadas (las que coinciden con el pulso), que alternan con sonidos que se presentan en las partes débiles.



- Ejercicios en 4/4 y 3/4



||| DICTADOS RÍTMICOS

Dictados en 4/4


1 $\text{H } \frac{4}{4}$ 

2 $\text{H } \frac{4}{4}$ 

3 $\text{H } \frac{4}{4}$ 

4 $\text{H } \frac{4}{4}$ 

Dictados en 3/4

5 $\text{H } \frac{3}{4}$ 

6 $\text{H } \frac{3}{4}$ 

7 $\text{H } \frac{3}{4}$ 

8 $\text{H } \frac{3}{4}$ 

LECTURA RÍTMICO-MELÓDICA

1

1

5

2

1

5

3

1

6

4

1

6